

**UCHWAŁA NR XX/156/2020
RADY GMINY GAĆ**

z dnia 29 września 2020 r.

w sprawie powołania Lokalnego Ośrodka Wiedzy i Edukacji w Gminie Gać

Na podstawie art. 18 ust 2 pkt 12a ustawy z dnia 8 marca 1990 r. o samorządzie gminnym (t.j. Dz. U. z 2020 r. poz. 713), uchwała się co następuje:

§ 1. Z dniem 01.10.2020 r. powołuje się Lokalny Ośrodek Wiedzy i Edukacji przy Szkole Podstawowej w Ostrowie z siedzibą w Ostrów 5A, 37-207 Gać.

§ 2. Zasady funkcjonowania i organizację Lokalnego Ośrodka Wiedzy i Edukacji w Gminie określa Ramowy regulamin organizacyjny LOWE stanowiący załącznik nr 1 do niniejszej uchwały.

§ 3. Wykonanie uchwały powierza się Wójtowi Gminy Gać.

§ 4. Uchwała wchodzi w życie z dniem podjęcia.

Przewodniczący Rady Gminy


Lesław Stańko

RAMOWY REGULAMIN FUNKCJONOWANIA LOKALNEGO OŚRODKA WIEDZY I EDUKACJI (LOWE)

Przepisy ogólne

§ 1. Ramowy regulamin funkcjonowania LOWE określa zasady wewnętrznej organizacji Lokalnego Ośrodka Wiedzy i Edukacji (LOWE) oraz jego strukturę i zakres działania.

§ 2. Ilekroć w regulaminie użyto sformułowania:

1. **Dyrektor** - należy przez to rozumieć Dyrektora Szkoły przy której powołano LOWE.

2. **Grant** – należy przez to rozumieć środki finansowe programu operacyjnego, o których mowa w art. 35 ust. 5 ustawy z dnia 11 lipca 2014 r. o zasadach realizacji programów w zakresie polityki spójności finansowanych w perspektywie finansowej 2014-2020 (Dz. U. z 2018 r., poz. 1431), które Grantodawca powierzył Grantobiorcy, na realizację zadań w ramach umowy o powierzenie grantu. Maksymalna kwota grantu wynosi 250 000,00 (dwieście pięćdziesiąt tysięcy złotych);

3. **LOWE** - należy przez to rozumieć Lokalny Ośrodek Wiedzy i Edukacji, uruchomiony przez organ prowadzący szkołę w ramach umowy o powierzenie grantu na realizację przedsięwzięcia pn. Lokalny Ośrodek Wiedzy i Edukacji w Gminie Gać.

4. **Organ prowadzący** – należy przez to rozumieć *Gminę Gać*, będący organem prowadzącym Szkołę w rozumieniu ustawy z dnia 7 września 1991 r. o systemie oświaty (Dz.U.2016.1943 t.j. z dnia 2016.12.02 ze zm.), z którym została podpisana umowa o powierzenie grantu na realizację przedsięwzięcia pn. Lokalny Ośrodek Wiedzy i Edukacji w Gminie Gać.

5. **Szkoła** – należy rozumieć Szkoła Podstawowa w Ostrowie, Ostrów 5A, 37-207 Gać (NIP: 7941623895, REGON: 001249150).

§ 3. 1. Głównym celem LOWE jest aktywizowanie dorosłych i społeczności lokalnych na rzecz rozwoju umiejętności stanowiących podstawę dla uczenia się przez całe życie, przydatnych do poruszania się na rynku pracy, dla rozwoju osobistego i rozwoju wspólnot.

2. Do zakresu działania LOWE należy wykonywanie zadań wynikających z Modelu funkcjonowania LOWE (Lokalnego Ośrodka Wiedzy i Edukacji) w drugim etapie ich rozwoju w latach 2019-2023, opracowanym przez Ministerstwo Edukacji Narodowej, a stanowiącym załącznik Nr 1 do Procedury naboru grantobiorców w ramach projektu pn. „Lokalne Ośrodki Wiedzy i Edukacji na rzecz aktywizacji osób dorosłych 2” POWR.02.14.00-00-1007/19, z którego organ prowadzący szkołę uzyskał grant na uruchomienie i funkcjonowanie LOWE.

3. Obszarem działania LOWE jest Powiat Przeworski.

4. LOWE działa w oparciu o istniejącą infrastrukturę i zaplecze organizacyjno-instytucjonalne Szkoły.

5. LOWE działa w zgodzie z aktualnym stanem prawnym oraz na podstawie przepisów wewnętrznych, porozumienia pomiędzy Organem prowadzącym szkołę a Dyrektorem.

Struktura organizacyjna LOWE

§ 4. 1. Organizacja LOWE odbywa się na zasadzie partnerskiego porozumienia i współpracy pomiędzy Organem prowadzącym a Dyrektorem, przy której powołano LOWE.

2. W strukturze organizacyjnej LOWE występują następujące funkcje:

a. Koordynator LOWE

b. Administrator LOWE

c. Animator LOWE

d. Kadra trenerska LOWE

3. Koordynatora LOWE i Animatora LOWE powołuje Organ prowadzący. Animatora LOWE i kadre trenerską LOWE powołuje Koordynator LOWE.

4. *Koordynator LOWE* sprawuje funkcję kierowniczą w LOWE. W szczególności:

a. jest odpowiedzialny za planowanie, organizowanie, kierowanie i wdrażanie działań LOWE, tj. odpowiada za całościowy program działań LOWE, ustala program pracy, szczegóły działań;

b. powołuje i kieruje pracą animatora i zespołu trenerskiego LOWE;

c. nadzoruje i monitoruje realizację założonych celów LOWE w zakresie uczenia się osób dorosłych;

d. planuje sposoby rozwijania kompetencji kluczowych;

e. dokonuje doboru trenerów i weryfikuje oraz akceptuje programy działań kształtujących kompetencje kluczowe;

f. akceptuje materiały szkoleniowe;

g. bierze udział w opracowaniu diagnozy potrzeb społeczności lokalnych w zakresie aktywności edukacyjnej oraz rozwoju kompetencji kluczowych osób dorosłych oraz ocenie potencjału szkoły do pełnienia przewidzianych w modelu;

h. Realizuje superwizję merytoryczną działań LOWE;

i. Współpracuje z partnerami lokalnymi, ekspertami na rzecz w aktywizowania dorosłych i społeczności lokalnej na rzecz rozwoju umiejętności stanowiących podstawę dla uczenia się przez całe życie.

5. *Administrator LOWE* sprawuje funkcję organizacyjno-finansową w LOWE dla zapewnienia optymalnych warunków do funkcjonowania LOWE w społeczności lokalnej. W szczególności:

a. organizuje i zarządza zasobami rzeczowymi i finansowymi do właściwej pracy LOWE;

b. wspomaga logistycznie w realizacji działań LOWE;

c. zapewnia komunikację, współpracę pod względem administracyjnym pomiędzy osobami zaangażowanymi w działanie ośrodka LOWE: Koordynatora, Animatora, kadra trenerską LOWE, partnerami lokalnymi, ekspertami;

d. wspiera logistycznie wszystkich członków zespołu LOWE. Organizuje spotkania w zakresie szkoleń, doradztwa, partnerstwa;

e. zapewnia kompleksową obsługę kwestii finansowych;

f. pozyskuje środki na funkcjonowanie LOWE;

g. zapewnia obsługę pod względem dokumentów, umów, protokołów, rachunków;

h. współpracuje z kadra trenerską LOWE w wymiarze formalnym, dokumentacyjnym, logistycznym;

i. prowadzi rekrutację uczestników wsparcia w LOWE, kompletuje dokumenty zgłoszeniowe/rejestracyjne uczestników LOWE (np. formularz zgłoszeniowy, oświadczenie o przetwarzaniu danych osobowych i inne – w zależności od potrzeb);

j. informuje uczestników o zasadach/terminach/godzinach poszczególnych form wsparcia;

k. utrzymuje bieżący kontakt z uczestnikami LOWE, kadra trenerską LOWE, członkami partnerstwa lokalnego;

l. współpracuje z koordynatorem LOWE i kadra trenerską LOWE, w celu rekrutacji uczestników i doboru odpowiednich instrumentów wsparcia;

m. prowadzi bieżący monitoring wsparcia edukacyjnego wg przygotowanych planów/harmonogramów wsparcia oraz bieżący monitoring dokumentacji związanej ze wsparciem edukacyjnym;

n. odpowiada za przetwarzanie danych, o których mowa w Ustawa z dnia 10 maja 2018 r. o ochronie danych osobowych (Dz.U. 2018 poz. 1000, ze zm.);

o. wykonuje inne zadania zlecone przez koordynatora LOWE zgodnie z przyjętym programem działania i planem marketingowym.

6. *Animator LOWE* wspiera pracę Koordynatora LOWE organizując wsparcie działań LOWE na rzecz uczenia się osób dorosłych w społeczności lokalnej. W szczególności:

- a. działa aktywnie w społeczności lokalnej i otoczeniu szkoły na rzecz rozwoju LOWE i jego oferty;
- b. realizuje spotkania asocjacyjne mające na celu zintegrowane działania na rzecz rozwijania kompetencji kluczowych i zrzeszanie osób z społeczności lokalnej;
- c. współpracuje z doradcami w zakresie partnerstwa lokalnego;
- d. zachęca osoby dorosłe z otoczenia do uczenia się i aktywnego samokształcenia;
- e. współpracuje z instytucjami otoczenia: organizacjami pozarządowymi, instytucjami integracji i pomocy społecznej, instytucjami rynku pracy, pracodawcami oraz innymi;
- f. prowadzi aktywną komunikację z uczestnikami LOWE w zakresie prowadzenia działań (w ujęciu popytowym odpowiadającym zapotrzebowaniu grupy docelowej);
- g. moderuje spotkania;
- h. pozyskuje osoby i instytucje na rzecz rozwijania potencjału LOWE.

7. *Kadra trenerska LOWE* organizuje, inspiruje, koordynuje aktywne zaangażowanie dorosłych mieszkańców w działania o charakterze społecznym, edukacyjnym, środowiskowym. W szczególności:

- a. rozwija kompetencje członków społeczności lokalnej – zwłaszcza osób dorosłych, w tym rodziców, którzy słabiej odnajdują się w relacjach społecznych i zawodowych;
- b. wykorzystuje w pracy z osobami dorosłymi w LOWE środki i metody służące rozszerzeniu zakresu tematycznego i zróżnicowaniu form aktywności edukacyjnej osób dorosłych (w tym rodziców), tak aby osoby dorosłe wychodziły poza tradycyjnie rozumianą rolę rodziców w szkole;
- c. zachęca osoby dorosłe do uczestnictwa w edukacji poprzez stosowanie w LOWE metod wykorzystujących i promujących powiązania edukacji z praktyką, tj. z naciskiem na efekty ważne dla powodzenia osobistego w połączeniu z rozwojem społeczności lokalnej;
- d. wykorzystuje w LOWE aktywizujące (nietradycyjne) metody dydaktyczne, w tym wzajemnego uczenia się osób dorosłych oraz metod i narzędzi pracy z osobami dorosłymi opartych na łączeniu aktywizacji edukacyjnej z aktywnością w innych zakresach służących poprawie sytuacji osobistej, rodzinnej, w tym tworzenie wzorów tzw. usług zintegrowanych, zaspokajających potrzeby lokalnej społeczności;
- e. stosuje różnorodne rozwiązania służących poszerzeniu grupy uczestników LOWE o osoby inne niż rodzice lub opiekunowie dzieci, np. dorosłych członków rodzin, sąsiadów;
- f. rozwijanie metod i narzędzi pracy z osobami dorosłymi, w szczególności w małych środowiskach lokalnych i na terenach defaworyzowanych dla aktywizowania osób dorosłych poprzez pozaformalną i nieformalną edukację w połączeniu z szerszą aktywizacją społeczności lokalnych.

8. Dla zapewnienia sprawnej realizacji zadań LOWE i rzetelnej obsługi uczestników LOWE i interesariuszy istnieje możliwość grupowania funkcji w zespoły określonej problematyki.

9. O ilości utworzonych funkcji i zespołów decyduje Koordynator LOWE, przy konsultacji z organem prowadzącym.

§ 7. 1. Zakres realizowanych zadań przez LOWE wynika z Planu Działalności LOWE.

2. Plan Działalności LOWE jest przygotowywany przez Koordynatora LOWE we współpracy z Administratorem, Animatorem i Kadrami trenerską, na podstawie prowadzonej w środowisku lokalnym diagnozy potrzeb.

3. Plan działalności LOWE jest zatwierdzany przez organ prowadzący.

4. **Nadzór nad działalnością LOWE sprawuje organ prowadzący.**

Partnerstwo

§ 10. 1. LOWE inicjuje powstawanie partnerstw lokalnych oraz w nich aktywnie uczestniczy.

2. Partnerstwa tworzone są w oparciu o porozumienia i wspólne plany działania rozwiązujące problemy zdefiniowane w diagnozie.

3. Członkostwo w partnerstwie uzyskują co najmniej:

- a) instytucje rynku pracy,
- b) szkoły zainteresowane rozwiązywaniem spraw społeczno-oświatowych,
- c) izby gospodarcze,
- d) organizacje pozarządowe,
- e) jst.

4. Główni interesariusze LOWE to w szczególności:

- a) Powiat Przeworski, gminy sąsiadujące
- b) Właściwa Rada Rynku Pracy,
- c) Ośrodki pomocy społecznej,
- d) Powiatowe Centra Pomocy Rodzinie,
- e) Szkoły: podstawowe, gimnazjalne, ponadgimnazjalne,
- f) Przedsiębiorcy,
- g) Izby Rolnicze,
- h) Organizacje pozarządowe,
- i) Uczelnie

Postanowienia końcowe

§ 11. Schemat organizacyjny LOWE z podziałem na stanowiska pracy określa załącznik graficzny do niniejszego Regulaminu.

PRZEWODNICZĄCY
RADY GMINY
Lesław Stańko
Lesław Stańko

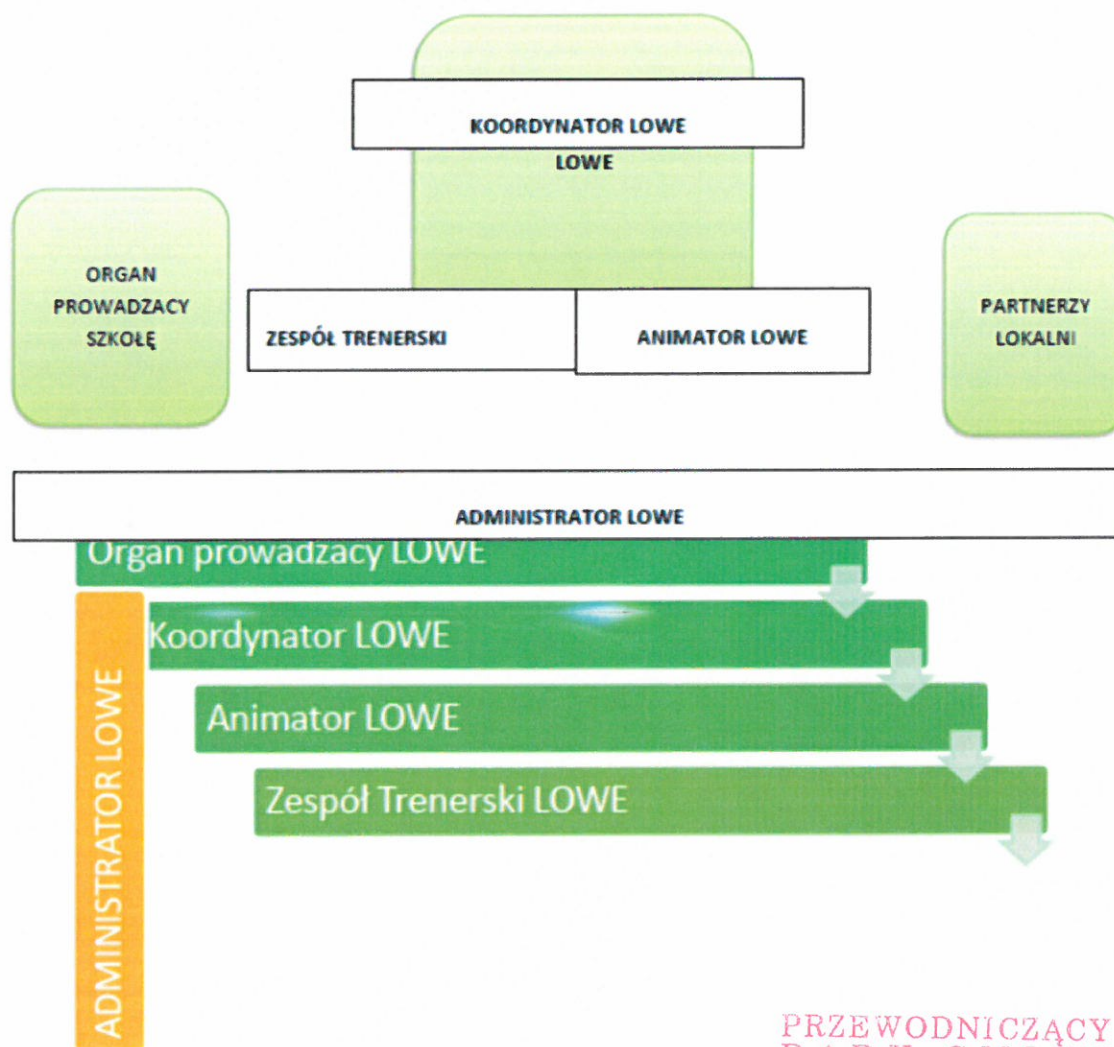
Załącznik graficzny do

Ramowy Regulamin Funkcjonowania Lokalnego Ośrodka Wiedzy i Edukacji (LOWE)

Struktura organizacyjna LOWE

Organizacja LOWE odbywa się na zasadzie partnerskiego porozumienia i współpracy pomiędzy organem prowadzącym a dyrektorem szkoły, w której usytuowane jest LOWE.

Podział kompetencji i zakresu prac w ramach prowadzonego LOWE pomiędzy szkołą organem prowadzącym.



PRZEWODNICZĄCY
RADY GMINY
Lesław Stańko

UZASADNIENIE

Podstawą do uruchomienia ośrodka LOWE w Gminie Gać jest umowa o powierzenie grantu Nr 02/LOWE/1007 na realizację przedsięwzięcia pn. Lokalny Ośrodek Wiedzy i Edukacji w Gminie Gać zawarta pomiędzy Fundacją Małopolska Izba Samorządowa a Gminą Gać z dnia 29.06.2020 r. w ramach projektu Nr POWR.02.14.00-00-1007/19 pn. „Lokalne Ośrodki Wiedzy i Edukacji na rzecz aktywizacji edukacyjnej osób dorosłych 2”, wdrażanego w ramach Programu Operacyjnego Wiedza Edukacja Rozwój 2014-2020, Oś priorytetowa II – Efektywne polityki publiczne dla rynku pracy, gospodarki i edukacji, Działanie 2.14 Rozwój narzędzi dla uczenia się przez całe życie, współfinansowanego ze środków Europejskiego Funduszu Społecznego.

Celem LOWE jest wykorzystanie potencjału szkoły i środowisk lokalnych do prowadzenia działań na rzecz aktywności edukacyjnej osób dorosłych, w zakresie rozwijania kompetencji kluczowych, w tym kompetencji wychowawczych, społecznych oraz potrzebnych na rynku pracy, jak również rozwijania metod i narzędzi pracy kadry nauczycielskiej szkoły z osobami dorosłymi, w szczególności w małych środowiskach lokalnych i na terenach defaworyzowanych.

LOWE funkcjonuje w oparciu o potencjał szkoły i służy jako baza infrastrukturalna, instytucjonalno-organizacyjna oraz baza kapitału ludzkiego i społecznego dla aktywizowania osób dorosłych poprzez pozaformalną i nieformalną edukację w połączeniu z szerszą aktywizacją społeczności lokalnych.

Działalność LOWE służy zwiększeniu udziału dorosłych w edukacji, poprzez uaktywnienie i zaangażowanie osób dotychczas biernych, nieuczestniczących w jakichkolwiek zorganizowanych formach edukacji.

WÓJT
mgr Grażyna Pieniążek