

**UCHWAŁA NR VII/53/2019
RADY GMINY W GACI**

z dnia 29 kwietnia 2019 r.

**w sprawie przyjęcia Programu Wspierania Rodziny w Gminie Gać
na lata 2019-2021**

Na podstawie art. 176 pkt 1, art. 179 ust 2 z dnia 9 czerwca 2011r. o wspieraniu rodziny i systemie pieczy zastępczej (t.j. Dz. U. z 2018 r. poz. 998 ze zm.), art. 18 ust. 2 pkt 15 ustawy z dnia 8 marca 1990 r. o samorządzie gminnym (t. j. Dz. U. z 2019 r. poz. 506 ze zm.) Rada Gminy Gać uchwała co następuje:

§ 1. Przyjąć Program Wspierania Rodziny w Gminie Gać na lata 2019-2021 stanowiący załącznik Nr 1 do niniejszej uchwały.

§ 2. Wykonanie powierza się Wójtowi Gminy Gać

§ 3. Uchwała wchodzi w życie z dniem podjęcia

PRZEWODNICZĄCY
RADY GMINY
Robert Stańko

GMINNY PROGRAM

WSPIERANIA RODZINY NA LATA 2019-2021



1. WPROWADZENIE

Rodzina jest podstawowym środowiskiem funkcjonowania i rozwoju dziecka, które powinno zapewnić mu bezpieczeństwo fizyczne i emocjonalne. Oddziałuje w sposób świadomy i nieświadomy na dziecko, przekazując mu system wartości, tradycje, kształtując jego aktywność i postępowanie na całe życie.

Jest też najbardziej stabilnym punktem odniesienia w doświadczeniu dziecka. Dlatego jeżeli w funkcjonowaniu rodziny pojawiają się dysfunkcje, instytucje i służby zobligowane do wspierania rodziny zobowiązane są do podjęcia na jej rzecz określonych działań.

Praca z rodziną winna być połączona z jej własną aktywnością. Organizując różnorodne formy pomocy na rzecz rodziny wieloproblemowej, należy konsekwentnie realizować zasadę podstawowej roli opiekuńczej i wychowawczej rodziny w rozwoju dziecka. Należy ją wspierać i wspominać, tak aby przywrócić jej prawidłowe funkcjonowanie. Stąd podstawowym założeniem Programu jest wsparcie rodziny naturalnej oraz eliminowanie takich sytuacji, kiedy dziecko musi opuścić własną rodzinę.

Umieszczenie dziecka w systemie pieczy zastępczej nie oznacza rozwiązania problemu rodziny. Z uwagi na więzi emocjonalne dziecka z rodziną i środowiskiem konieczne jest motywowanie rodziców do zmiany oraz praca prowadząca do stworzenia prawidłowych warunków rozwoju dziecka w rodzinie naturalnej i jego powrót do domu.

Dlatego polityka państwa oraz wszelkie działania instytucji samorządowych i organizacji pozarządowych powinny być nakierowane na pomoc udzielaną rodzinie i w rodzinie.

Gminny Program Wspierania Rodziny na lata 2019 – 2021 dla gminy Gać został opracowany na podstawie art. 176 pkt. 1 Ustawy z dnia 9 czerwca 2011 roku o wspieraniu rodziny i systemie pieczy zastępczej (Dz. U. z 2018 r. poz. 998 ze zm.)

Ostatni Gminny Program Wspierania Rodziny dla Gminy Gać na lata 2016 - 2018 został uchwalony Uchwałą Nr XVIII/118/2016 Rady Gminy w Gaci z dnia 31 marca 2016 r. i był odpowiedzią na obowiązek nałożony na gminy ww. ustawą.

Zgodnie z art. 176 ww. ustawy do zadań własnych gminy należy:

- 1) Opracowanie i realizacja 3 - letnich gminnych programów wspierania rodziny,
- 2) Tworzenie możliwości podnoszenia kwalifikacji przez asystentów rodziny,
- 3) Tworzenie oraz rozwój systemu opieki nad dzieckiem, w tym placówek wsparcia dziennego oraz praca z rodziną przeżywającą trudności w wypełnianiu funkcji

opiekuńczo - wychowawczych przez:

- a) Zapewnienie rodzinie przeżywającej trudności wsparcia i pomocy asystenta rodziny oraz dostępu do specjalistycznego poradnictwa,
 - b) Organizowanie szkoleń i tworzenie warunków do działania rodzin wspierających,
 - c) Prowadzenie placówek wsparcia dziennego oraz zapewnienie w nich miejsca dla dzieci,
- 4) Finansowanie:
- a) Podnoszenie kwalifikacji przez asystentów rodziny,
 - b) Kosztów związanych z udzielaniem pomocy, ponoszonych przez rodziny wspierające,
- 5) Współfinansowanie pobytu dziecka umieszczonego w pieczy zastępczej po dniu 31 grudnia 2011 odpowiednio:
- a) 10% w pierwszym roku pobytu dziecka w pieczy,
 - b) 30% w drugim roku pobytu dziecka,
 - c) 50% w trzecim i następnych latach pobytu dziecka w pieczy zastępczej,
- 6) Sporządzanie sprawozdań rzeczowo - finansowych z zakresu wspierania rodziny oraz przekazywania ich właściwemu wojewodzie w wersji elektronicznej z zastosowaniem systemu teleinformatycznego,
- 7) Prowadzenie monitoringu sytuacji dziecka z rodziny zagrożonej kryzysem lub przeżywającej trudności w wypełnianiu funkcji opiekuńczo - wychowawczej, zamieszkałego na terenie gminy.

Realizacja programu na terenie Gminy Gać powinna prowadzić do podejmowania wszystkich możliwych programów profilaktycznych i edukacyjnych prowadzących do redukcji zjawisk patologicznych i patologii społecznych wśród rodzin i rozbudowy systemu opieki nad dzieckiem oraz pracy z rodziną. Należy ponadto dołączyć do tego katalogu nowe zadania gminy związane z ustawą o wsparciu kobiet w ciąży i rodzin „Za życiem” z dnia 04 listopada 2016 r. (Dz. U. z 2016 r. poz. 1860) nakładającej nowe zadania dla gminy oraz Gminnego Ośrodka Pomocy Społecznej w Gaci.

Przedkładany Gminny Program Wspierania Rodziny dla Gminy Gać na lata 2019-2021 jest spójny z przepisami dotyczącymi ochrony dziecka i rodziny, a w szczególności z:

- 1) Konwencją o Prawach Dziecka przyjętą przez Zgromadzenie Ogólne ONZ z dnia 20 listopada 1989 r.,
- 2) Ustawą z dnia 9 czerwca 2011 r. o wspieraniu rodziny i systemie pieczy zastępczej,
- 3) Ustawą z dnia 12 marca 2004 r. o pomocy społecznej,
- 4) Ustawą z dnia 29 lipca 2005 r. o przeciwdziałaniu przemocy w rodzinie,
- 5) Narodowym Programem Zdrowia na lata 2016 – 2020,
- 6) Strategią Rozwiązywania Problemów Społecznych Gminy Gać na lata 2016 – 2021.

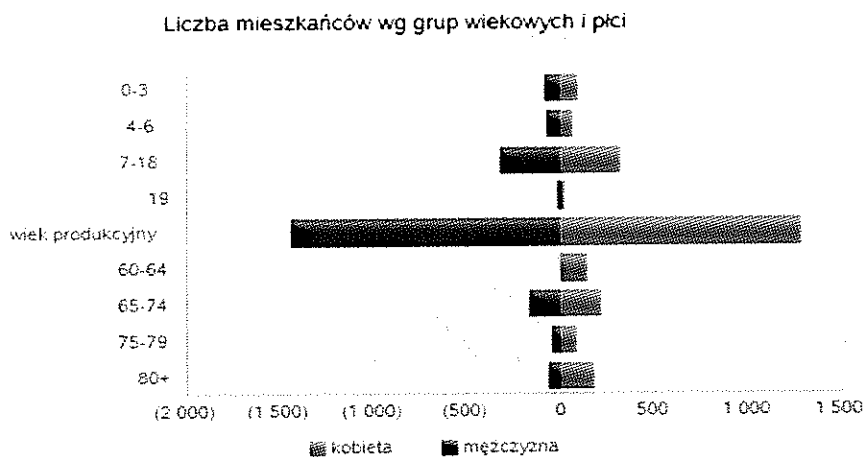
2. DIAGNOZA ŚRODOWISKA I PROBLEMU

Punktem wyjścia do określenia zadań Gminnego Programu Wspierania Rodziny jest analiza danych o osobach i rodzinach objętych wsparciem Gminnego Ośrodka Pomocy Społecznej w Gaci oraz analiza społeczna Gminy Gać zawarta w Strategii Rozwiązywania Problemów Społecznych Gminy Gać na lata 2016-2021.

Dla potrzeb programu opracowano Kartę Diagnostyczną zawierającą informacje nt. liczby mieszkańców, liczby młodzieży i dzieci, ilości dzieci z terenu Gminy Gać umieszczonych w pieczy zastępczej, liczby

rodzin korzystających z pomocy społecznej, dodatku mieszkaniowego, świadczeń rodzinnych oraz funduszu alimentacyjnego.

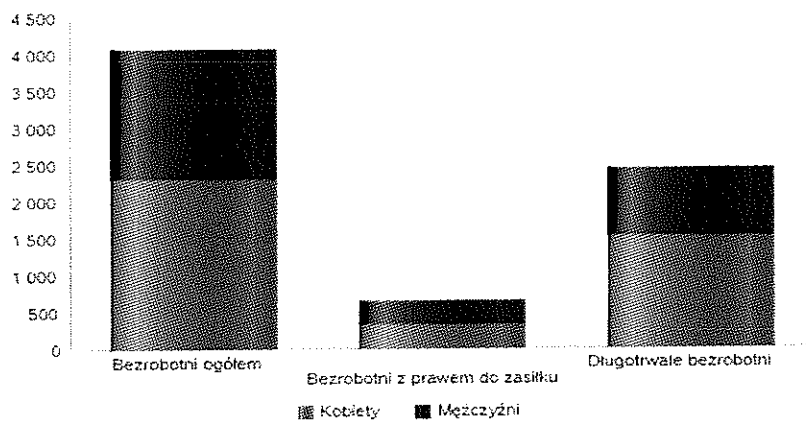
Karta diagnostyczna Gminnego Programu Wspierania Rodziny na podstawie danych statystycznych z Oceny Zasobów Pomocy Społecznej za rok 2018.



Wyszczególnienie	Rok 2018
Liczba mieszkańców Gminy Gać	4613
Liczba rodzin korzystających z pomocy społecznej	103
Liczba rodzin korzystających ze świadczeń rodzinnych	331
Liczba rodzin korzystających z funduszu alimentacyjnego	16
Liczba dzieci / młodzieży z terenu gminy Gać umieszczonych w pieczy zastępczej	3

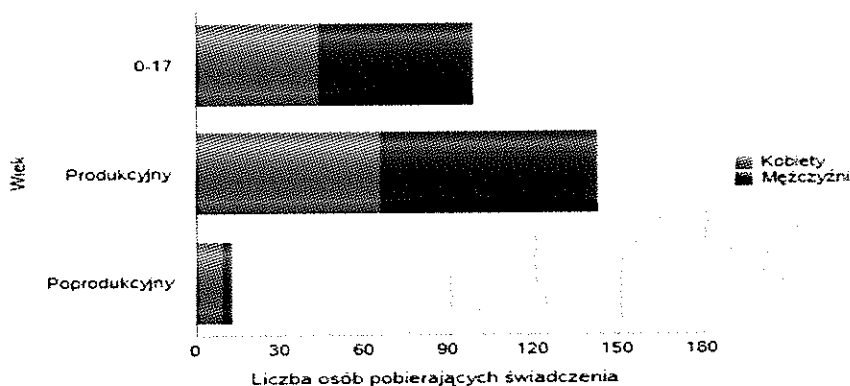
Liczba osób bezrobotnych, liczba długotrwale bezrobotnych oraz liczba osób bezrobotnych z prawem do zasiłku w 2018 r.

Status	Ogółem	Mężczyźni	Kobiety
Bezrobotni ogółem	4 085	1 779	2 306
Bezrobotni z prawem do zasiłku	662	322	340
Długotrwale bezrobotni	2 444	916	1 528



Liczba osób korzystających z pomocy społecznej w podziale na wiek i płeć wg liczby wypłaconych świadczeń w 2018 r.

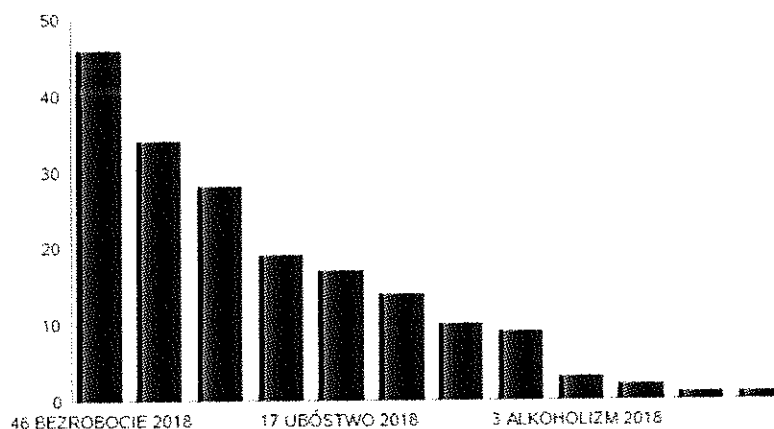
Grupa	Ogółem	Kobiety	Mężczyźni
0-17	99	44	55
Produkcyjny	143	66	77
Poprodukcyjny	13	10	3



Powody udzielania pomocy rodzinom w 2018 roku

Powody udzielenia pomocy i wsparcia - ranking	LICZBA RODZIN - OGÓŁEM
BEZROBOCIE	46
NIEPEŁNOSPRAWNOŚĆ	34
DLUGOTRWALA LUB CIĘŻKA CHOROBA	28
POTRZEBA OCHRONY MACIERZYŃSTWA	19
UBÓSTWO	17
POTRZEBA OCHRONY MACIERZYŃSTWA - W TYM: WIELODZIETNOŚĆ	14
BEZRADNOŚĆ W SPRAWACH OPIEK.-WYCHOWAWCZYCH I PROWADZENIA GOSPODARSTWA DOMOWEGO - OGÓŁEM	10
BEZRADNOŚĆ W SPRAWACH OPIEK.-WYCHOWAWCZYCH I PROWADZENIA GOSPODARSTWA DOMOWEGO - OGÓŁEM - W TYM: RODZINY NIEPEŁNE	9
ALKOHOLIZM	3
BEZDOMNOŚĆ	2
BEZRADNOŚĆ W SPRAWACH OPIEK.-WYCHOWAWCZYCH I PROWADZENIA GOSPODARSTWA DOMOWEGO - OGÓŁEM - W TYM: RODZINY WIELODZIETNE	1
TRUDNOŚCI W PRZYSTOSOWANIU DO ŻYCIA PO ZWOLNIENIU Z ZAKŁADU KARNEGO	1

Powody udzielenia pomocy i wsparcia



Analizując ilość osób objętych wsparciem w stosunku do liczby mieszkańców Gminy Gać, można stwierdzić, że pomocą objęto 15,28 % ogółu ludności gminy. Najczęstszymi powodami pozostawania w trudnej sytuacji rodzin korzystających z pomocy społecznej było: ubóstwo, niepełnosprawność, długotrwała choroba, bezradność w sprawach opiekuńczo - wychowawczych i bezrobocie.

Niepełnosprawność, bezrobocie, ubóstwo i długotrwała choroba, to przyczyny trudnej sytuacji dotykające znaczną grupę klientów pomocy społecznej, które jednocześnie generują wiele innych niebezpiecznych dysfunkcji społecznych.

Na porównywalnym do lat poprzednich poziomie pozostaje odsetek rodzin, w których przyczyną kryzysu jest problem uzależnienia od alkoholu, gdzie ze szczególną uwagą traktowane są rodziny z problemem alkoholowych, w których pozostają dzieci.

Niezaradność opiekuńczo – wychowawcza rodzin, o ile dotyka niewielkiego odsetka rodzin to traktowana jest przez służby społeczne priorytetowo, gdyż dotyczy najsłabszej grupy jaką są dzieci.

Analiza SWOT Lokalnego Systemu Wspierania Rodziny i Opieki nad Dzieckiem.

Mocne strony:

- obowiązujące akty prawne i programy oraz strategia,
- dobrze działające instytucje w obszarze pomocy społecznej,
- współpraca instytucji działających na rzecz rodziny np. Zespół Interdyscyplinarny i grupy robocze ds. przeciwdziałania przemocy w rodzinie,
- działalność Gminnej Komisji Rozwiązywania Problemów Alkoholowych,

- wiedza i kwalifikacje pracowników instytucji pracujących na rzecz rodziny,
- ustawiczne kształcenie kadry pomocy społecznej w zakresie umiejętności działania na rzecz rodziny i osób,
- pozalekcyjna działalność szkół podstawowych na terenie Gminy Gać w okresie trwania roku szkolnego i realizacja programów pozalekcyjnych,
- dobre zaplecze edukacyjne i sportowe na terenie Gminy Gać,
- dostępność usług opiekuńczych świadczonych osobom i rodzinom na terenie całej gminy,
- zabezpieczenie w budżecie środków na realizację zadań z zakresu wspierania rodziny i pieczę zastępczą,
- wspieranie rodzin przez asystenta,
- otwartość Urzędu Gminy i Gminnego Ośrodka Pomocy Społecznej na współpracę ze środowiskiem lokalnym.

Słabe strony:

- mała świadomość i wiedza społeczna na temat wspierania rodziny i pieczy zastępczej,
- niewystarczające zaangażowanie w zakresie organizacji grup wsparcia w środowiskach lokalnych,
- niska świadomość w wypełnianiu ról opiekuńczo - wychowawczych,
- niechęć do udziału w zajęciach edukacyjnych, grupach wsparcia i innych inicjatywach integracyjnych podnoszących kompetencje społeczne,
- niski poziom aktywności klientów pomocy społecznej w zakresie wykorzystania własnych zasobów i możliwości w przewyciężaniu sytuacji kryzysowych,
- brak rodzin wspierających,
- mała oferta spędzania czasu wolnego przez dzieci i młodzież w okresie wakacji i ferii,
- brak placówki wsparcia dziennego dla dzieci z rodzin zagrożonych marginalizacją,

Szanse:

- kształtowanie ogólnokrajowej polityki prorodzinnej,
- wykorzystywanie potencjału i zasobów organizacji pozarządowych,
- możliwość pozyskiwania środków finansowych w ramach ogłaszanych konkursów,
- współpraca rodzin dysfunkcyjnych z asystentem rodziny,
- wzrost zainteresowania i zaangażowania społecznego na rzecz dziecka i rodziny.

Zagrożenia:

- występowanie zjawiska osłabienia autorytetu rodziny i więzi międzypokoleniowych,
- występowanie zjawisk patologicznych, taki jak agresja, przemoc w rodzinie, wandalizm, uzależnienia od alkoholu i innych środków uzależniających,
- występowanie syndromu „dziedziczenia biedy”,
- uzależnienie świadczeniobiorców pomocy społecznej od otrzymywanej pomocy finansowej i duża liczba osób długotrwale z niej korzystających,
- osłabianie się funkcji opiekuńczej rodziny,
- występowanie zjawiska przerzucania odpowiedzialności za wychowanie dzieci na inne podmioty i instytucje,
- brak zainteresowania rodziców problemami dziecka i formą spędzania przez nie wolnego czasu,
- brak umiejętności szukania pomocy w sytuacjach kryzysowych i ryzykownych,
- skomplikowane i niespójne przepisy prawa, biurokratyzacja.

3. CELE PROGRAMU

Głównym celem Programu jest wspieranie rodziny i rodziców w wypełnianiu funkcji opiekuńczo - wychowawczych. Program określa działania ukierunkowane na wspieranie rodzin przeżywających trudności opiekuńczo - wychowawcze, jak i działania profilaktyczne oraz upowszechniające działania prorodzinne. Ważne jest wzmocnienie i wsparcie dysfunkcyjnej rodziny biologicznej dziecka, przeżywającej trudności w wypełnianiu funkcji opiekuńczo-wychowawczych, a w konsekwencji w przyszłości ograniczenie liczby dzieci umieszczanych w placówkach opiekuńczo-wychowawczych. Utrzymanie dziecka w rodzinie bądź jego powrót do rodziny jest celem priorytetowym, dlatego praca z rodziną powinna być rozpatrywana z perspektyw dziecka.

Pomoc dotyczyć ma również rodzin, które sprawują pieczę zastępczą nad dziećmi, pozbawionymi opieki rodzicielskiej.

Cel główny programu:

Skuteczne wspieranie rodzin w przywracaniu im zdolności do pełnienia ich zadań.

Cele szczegółowe:

1. Diagnozowanie i monitoring skali potrzeb i problemów rodzin.
2. Integrowanie i doskonalenie lokalnego systemu wsparcia rodziny, w tym kompetencji kadr działających na rzecz dziecka i rodziny.
3. Poprawa funkcjonowania rodziny oraz warunków rozwoju dziecka w środowisku rodzinnym.
4. Przeciwdziałanie marginalizacji społecznej rodzin dysfunkcyjnych.
5. Uwrażliwienie i aktywizowanie środowiska lokalnego na potrzeby dzieci i rodzin dysfunkcyjnych.
6. Promowanie rodziny, jako priorytetu w pracy instytucji i służb działających na jej rzecz.

4. ADRESACI PROGRAMU

Odbiorcami programu będą rodziny zamieszkałe w Gminie Gać, doświadczające problemów opiekuńczo-wychowawczych, zagrożone umieszczeniem dzieci w pieczy zastępczej bądź też takie, którym została odebrana lub ograniczona władza rodzicielska poprzez umieszczenie dzieci w pieczy zastępczej.

5. DZIAŁANIA I SPOSÓB ICH REALIZACJI

Dla realizacji celów zakłada się następujące działania:

1. Wsparcie interdyscyplinarne.

W pracy z rodziną ważna jest koordynacja działań różnych instytucji i służb wspierania rodziny. Zatem zakładamy, że praca ta będzie realizowana przez powoływanie grup interdyscyplinarnych, w skład których wchodzić będą w szczególności:

asystent rodziny, pedagog, pracownik socjalny, przedstawiciel policji, kurator sądowy.

Praca ta powinna skutkować trafniejszą diagnozą problemów, ustaleniem spójnego planu pomocy oraz uruchamianiem mechanizmów współpracy z właściwymi instytucjami i służbami.

2. Prowadzenie i rozwój różnorodnych form wsparcia dziennego.

Rodziny wychowujące dzieci w wieku szkolnym, a zwłaszcza rodziny, które mają trudności w wypełnianiu funkcji opiekuńczo-wychowawczych, potrzebują pomocy w zakresie organizowania dzieciom czasu wolnego, pokonywania trudności szkolnych, zaburzeń zachowania itp. W związku z tym konieczny jest rozwój różnorodnych środowiskowych form dziennej opieki nad dziećmi i młodzieżą w wieku szkolnym.

3. Pomoc w formie rodzin wspierających.

Pełnienie funkcji rodziny wspierającej może być powierzone osobom z bezpośredniego otoczenia rodziny i dziecka. Zadania rodziny wspierają to m. in. pomoc w opiece nad dziećmi, prowadzeniu gospodarstwa domowego, wspólne spędzanie wolnego czasu. Pomoc ta będzie wynikać z przyjętego i zaakceptowanego planu pomocy rodzinie, a realizowana będzie na podstawie zawartej umowy.

Rodzina wspierająca może otrzymać zwrot kosztów świadczonej pomocy, co zostanie określone w treści umowy.

W celu podniesienia skuteczności oddziaływania rodzin wspierających, należy zadbać o ich przygotowanie poprzez poradnictwo oraz szkolenie.

4. Poradnictwo specjalistyczne.

Praca z rodziną może być prowadzona w formie konsultacji i poradnictwa specjalistycznego (pedagogicznego, prawnego, zawodowego, itp.). Narzędziem wzmocnienia rodziny może być również doradztwo w zakresie prowadzenia gospodarstwa domowego, dbałość o higienę osobistą i otoczenia. Tam, gdzie jest to potrzebne i możliwe, praca powinna opierać się o kontakt z rodziną. Poradnictwo powinno dotyczyć sposobów zaspokojenia potrzeb dziecka i rozwiązywania problemów wewnątrzrodzinnych. Terapia rodzin powinna być prowadzona z wykorzystaniem najnowszych metod i technik terapeutycznych. Niezwykle ważnym elementem jest również dostęp rodziny do pomocy prawnej, szczególnie w zakresie przeciwdziałania przemocy w rodzinie.

5. Usługi opiekuńcze i specjalistyczne.

W ramach działań profilaktycznych powinno uwzględnić się dla rodzin wychowujących dzieci, szczególnie dzieci niepełnosprawne, usługi opiekuńcze i specjalistyczne, które stanowiąc będą pomoc rodzicom w zapewnieniu należytej opieki dzieciom w czasie, gdy nie mogą jej sprawować osobiście lub gdy ich kompetencje rodzicielskie są niedostateczne.

6. Usługi asystenta rodziny.

W przypadku gdy ośrodek pomocy społecznej poweźmie informację o rodzinie przeżywającej trudności w wypełnianiu funkcji opiekuńczo-wychowawczych, pracownik socjalny przeprowadza w tej rodzinie wywiad środowiskowy oraz wnioskuje do kierownika ośrodka pomocy społecznej o przydzielenie rodzinie asystenta rodziny.

Rola asystenta rodziny polega na wzmożonej pracy z rodziną w celu niwelowania jej słabych punktów, nauczaniu jej czynności niejednokrotnie podstawowych, tak, aby możliwe było zbudowanie bądź odbudowanie normalnego funkcjonowania rodziny, a pozostawienie w niej dziecka nie zagrażało jego rozwojowi.

Asystenta rodziny zatrudnia kierownik jednostki organizacyjnej gminy, która organizuje pracę z rodziną, lub podmiot, któremu gmina zleciła organizację pracy z rodziną.

Asystent rodziny prowadzi pracę z rodziną w miejscu jej zamieszkania lub w miejscu wskazanym przez rodzinę.

Liczba rodzin, z którymi jeden asystent rodziny może w tym samym czasie prowadzić pracę, jest uzależniona od stopnia trudności wykonywanych zadań.

7. Pomoc finansowa i rzeczowa dla rodzin

Wsparcie i pomoc w ramach tego działania powinno być kierowane do osób i rodzin, które z różnych przyczyn nie mogą funkcjonować prawidłowo w oparciu na posiadane środki i zasoby. Wsparcie powinno być wielopłaszczyznowe i obejmować zarówno poprawę ich warunków bytowych jak i wyrównywanie szans edukacyjnych dzieci i młodzieży, barier w dostępie do leczenia, rehabilitacji, wypoczynku i inne. Priorytetem pomocy jest zapewnienie dzieciom i młodzieży ze środowisk zagrożonych i dysfunkcyjnych ciepłych posiłków, wyposażenia w podręczniki i artykuły szkolne, opieki przedszkolnej, wypoczynku i możliwości aktywnego spędzania czasu wolnego.

8. Partycypacja w kosztach umieszczenia dzieci w pieczy zastępczej

W przypadku umieszczenia dziecka w rodzinie zastępczej albo w rodzinnym domu dziecka gmina właściwa ze względu na miejsce zamieszkania dziecka przed umieszczeniem go po raz pierwszy w pieczy zastępczej ponosi odpowiednio wydatki w wysokości:

a. 10% wydatków na opiekę i wychowanie dziecka - w pierwszym roku pobytu dziecka w pieczy zastępczej;

b. 30% wydatków na opiekę i wychowanie dziecka - w drugim roku pobytu dziecka w pieczy zastępczej;

c. 50% wydatków na opiekę i wychowanie dziecka - w trzecim roku pobytu dziecka w pieczy zastępczej.

W przypadku umieszczenia dziecka w placówce opiekuńczo - wychowawczej, regionalnej placówce opiekuńczo - terapeutycznej lub interwencyjnym ośrodku preadopcyjnym gmina właściwa ze względu na miejsce zamieszkania dziecka przed umieszczeniem go po raz pierwszy w pieczy zastępczej ponosi odpowiednio wydatki w wysokości:

- a. 10% w pierwszym roku pobytu dziecka w pieczy zastępczej;
- b. 30% w drugim roku pobytu dziecka w pieczy zastępczej;
- c. 50% w trzecim roku pobytu dziecka w pieczy zastępczej.

6. REALIZATORZY I PARTNERZY PROGRAMU

Założenia Programu Wspierania Rodziny w ramach swoich kompetencji winny realizować samorządowe jednostki organizacje pozarządowe i inne podmioty, w szczególności realizujące zadania na zlecenie Gminy Gać oraz osoby specjalizujące się bądź mające kontakt z dzieckiem i rodziną.

Przy realizacji Programu współpracować winny:

a) podmioty publiczne:

- ¼właściwe jednostki i stanowiska Urzędu Gminy,
- ¼Gminny Ośrodek Pomocy Społecznej,
- ¼przedszkola,
- ¼szkoły podstawowe i gimnazjalne,
- ¼Gminny Ośrodek Kultury,

b) podmioty niepubliczne:

- ¼przedszkole niepubliczne,
- ¼organizacje pozarządowe działające w zakresie profilaktyki i ochrony zdrowia,
- ¼kluby i organizacje sportowe,
- ¼kościół

c) samorządowe służby i instytucje o zasięgu powiatowym, i inne:

- ¼Komisariat Policji w Kańczudze,
- ¼Powiatowe Centrum Pomocy Rodzinie,
- ¼Poradnia Psychologiczno - Pedagogiczna,
- ¼Zakłady opieki zdrowotnej z terenu gminy
- ¼Sąd Rejonowy w Jarosławiu XII Zamiejscowy Wydział Rodzinny i Nieletnich z siedzibą w Przeworsku.

W realizacji swoich zadań w/w podmioty powinny kierować się dobrem rodziny, a jej wspieranie traktować, jako priorytet, także wówczas, gdy nie stanowi ono ich podstawowej misji.

Program jest zobowiązaniem samorządu gminy i jego jednostek do realizacji przyjętych celów, a także ma za zadanie stymulować do ukierunkowanych działań na rzecz dziecka i rodziny.

7. ZASADY FINANSOWANIA

Finansowanie programu odbywać się będzie ze środków budżetu gminy

Środki finansowe na realizację poszczególnych działań będą uwzględniane cyklicznie w rocznych planach finansowych.

8. EWALUACJA I OCENA PROGRAMU

Monitoring Programu prowadzony będzie corocznie poprzez gromadzenie danych w zakresie wszystkich działań opisanych w niniejszym programie.

Gminny Ośrodek Pomocy Społecznej w Gaci w terminie do 31 marca każdego roku, sporządzi sprawozdanie rzeczowo-finansowe z zakresu wspierania rodziny.

Monitorowanie działań będzie dokonywane również poprzez analizę następujących danych:

- ¼Ilość interwencji kryzysowych.
- ¼Liczba rodzin korzystających z pomocy społecznej z określeniem przyczyn oraz struktury tych rodzin.
- ¼Liczba rodzin niewydolnych wychowawczo i opiekuńczo.
- ¼Liczba rodzin, doświadczających przemocy domowej.
- ¼Liczba dzieci objętych pomocą społeczną.
- ¼Liczba dzieci w placówkach wsparcia dziennego.
- ¼Liczba dzieci umieszczonych w pieczy zastępczej.
- ¼Liczba dzieci umieszczonych w placówkach opiekuńczo-wychowawczych.
- ¼Liczba dzieci powracających z systemu pieczy zastępczej do rodzin naturalnych.
- ¼Liczba osób usamodzielnionych.
- ¼Kwota wydatkowana na realizację różnych programów celowych ze wskazaniem źródeł finansowania.
- ¼Kwota wydatkowana na koszty utrzymania dzieci w systemie pieczy zastępczej.
- ¼Kwota wydatkowana na koszty pobytu dzieci w placówkach opiekuńczo – wychowawczych.
- ¼Kwota wydatkowana na pomoc społeczną skierowaną do rodzin wychowujących dzieci, w formie posiłku w szkole.

PRZEWODNICZĄCY
RADY GMINY
Beata Stańko
Beata Stańko